

Firmwareupdate für Pylontech-Lithium-Batterien

Ein Firmwareupdate ist nur für von EFFEKTA autorisierten Software-Ingenieuren und Anwendungstechniker zugelassen, um die Pylontech-Produkte zu aktualisieren. Damit Fehlbedienungen oder eine falsche Firmwaredatei vermieden werden, die zu einem Systemausfall führen, wenden Sie sich bitte zuerst an Ihren Händler, bevor Sie das Firmwareupdate durchführen, andernfalls entfällt die Gewährleistung.

Benötigt werden:

- * Computer mit Windows Betriebssystem.
- * Software "Upgrade tool V1.0.9".
- * Schnittstellenkonverter USB – RS232 (z.B. UT-880 oder Effekta Nr. pyWI0S232000P2)
Bitte beachten Sie, dass nicht jeder Converter mit dem „Upgrade tool“ funktioniert.
- * Adapterkabel SubD 9 auf RJ11 für US Plus-Serie (Effekta Nr. pyWI0T00110001) oder SubD 9 auf RJ 45 für US C-Serie (Effekta Nr. pyWI0SFC048M20).
- * Firmware (BIN-Datei und ZIP-Dateien).

Folgende Firmware (BIN-Datei) ist, Standpunkt November 2022, aktuell:

- | | | | |
|-----------------------|---|------|-------------------------|
| - US2000plus | → | V2.9 | „us2000b_v2.9_Crc“ |
| - US2000plus95 | → | V3.4 | „us2000B_Plus_V3.4_Crc“ |
| - US3000 | → | V2.9 | „us3000a_v2.9_Crc“ |

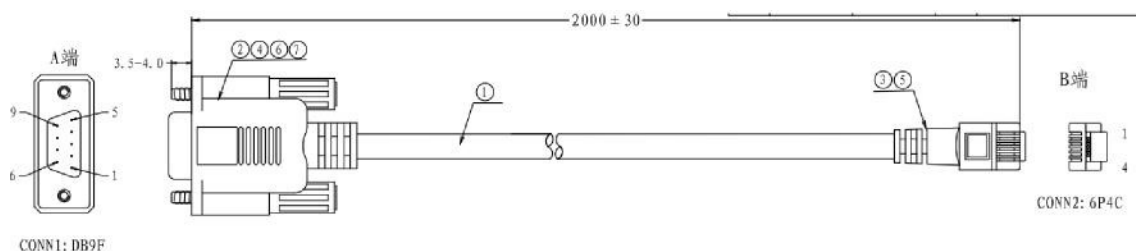
Folgende Firmware (ZIP-Datei) ist Standpunkt November 2022, aktuell:

Die ZIP Dateien dürfen nicht entpackt werden!

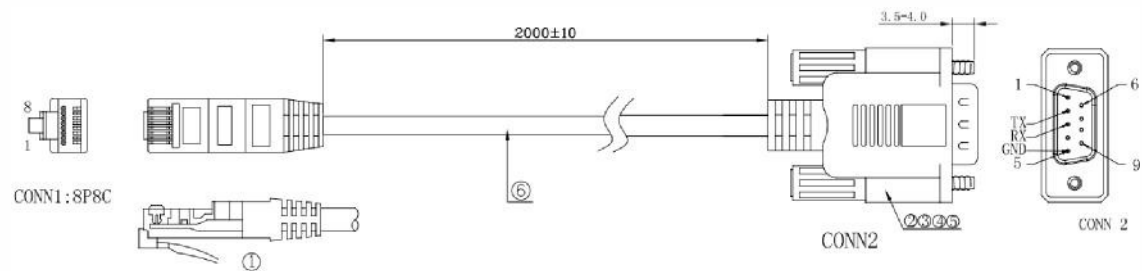
- | | | | |
|---|---|------|-----------------------------|
| - US2000/3000 Typ C (alter Chip) | → | V2.8 | „US_C_stV2.8_NTV2.1Crc.zip“ |
| - US2000/3000 Typ C (neuer Chip) | → | V2.1 | „US_C_stV2.8_NTV2.1Crc.zip“ |
| - US5000 → (alter Chip) | → | V1.3 | „US500 ST+NT 1.3.zip“ |
| - US5000 → (neuer Chip) | → | V1.3 | „US500 ST+NT 1.3.zip“ |

Adapterkabel:

Für US2000/US3000/Phantom-S/UP2500, wird das RS232-Kabel mit **RJ11** benötigt:
Effekta Nr. pyWI0T00110001

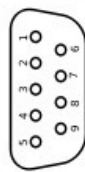


Für US2000C/US3000C/Force L1/L2, wird das RS232-Kabel mit **RJ45** benötigt:
Effekta Nr. pyWI0SFC048M20



Belegung Adapterkabel

SubD-Buchse 9polig

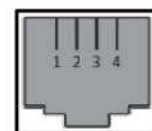


USV RS232:	Funktion:
Pin 2	Tx-USV; Signalausgang
Pin 3	Rx-USV, Signaleingang
Pin 5	Signal-GND

Für RS232-RJ11-Kabel (Effekta Nr. pyWI0T00110001):

Definition of RJ11 Port Pin

No.	RS232 Pin
1	GND
2	TXD
3	RXD
4	GND



RJ11 Port



RJ11 Plug

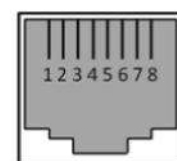
Für RS232-RJ45-Kabel (Effekta Nr. pyWI0SFC048M20):

Console

For manufacturer or professional engineer to debug or service.

Pin3	232-TX
Pin4*	+5~+12V for wake up
Pin5*	GND for wake up
Pin6	232-RX
Pin8	232-GND

*Wake up signal shall $\geq 0.5\text{Sec}$, current between 5~15mA. After send wake up signal, the voltage shall disappear for normal operation.



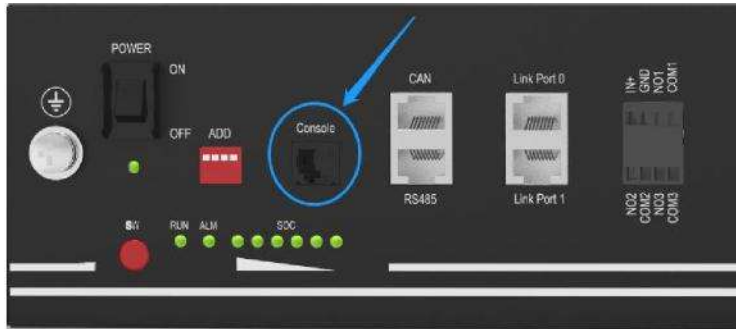
RJ45 Port



RJ45 Plug

Verbindung Computer mit der Pylontech Batterie

Schließen Sie das Adapterkabel mit dem RJ 11/45 Stecker an den Anschluss „Console“ der Pylontech Batterie an (Beispiele siehe unten **blaue** Kreise):



Adapterkabel mit der SubD Buchse 9pol., über den Schnittstellenkonverter, an den USB-Anschluss des Computers anschließen.

Batterie einschalten

Batterie am Power-Schalter einschalten und anschließend mit der roten Taste „SW“ starten.

Firmwareupdate

Software „Update tool V1.0.9“ starten, anschließen öffnet sich dieses Fenster, die Schnittstelle und die Baudrate werden automatisch gesetzt.

Update Dialog V1.0.2

Connection Information

Serialport Name: COM4

Baudrate: 115200

Connect

File Information

File Path: [Empty text box]

Browse

Data Package: [Empty text box]

Error Check: [Empty text box]

Update Information

Progress: [Progress bar]

Options:

- ☐ Immdiate Update
- ☐ Cancel last update
- ☐ Clear EEPROM

Program

[Large empty text area]

Um die Verbindung mit der Pylontech Batterie aufzubauen, drücken Sie den Button „Connect“. Nachdem die Verbindung erfolgreich hergestellt wurde erscheinen im Ereignisfenster die aktuellen Daten der angeschlossenen Batterie

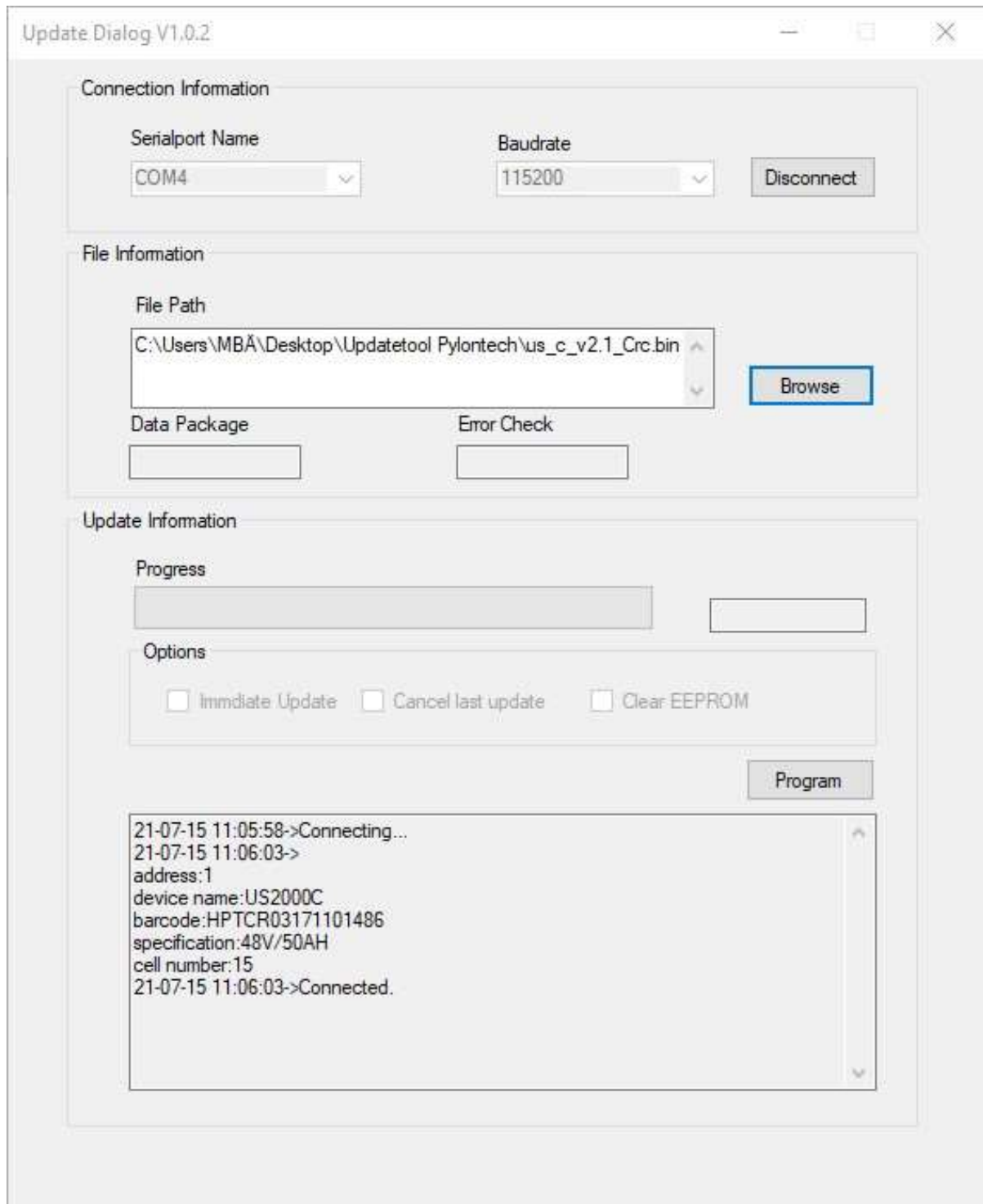
The screenshot shows a software window titled "Update Dialog V1.0.2". It is divided into three main sections: "Connection Information", "File Information", and "Update Information".

- Connection Information:** Contains a "Serialport Name" dropdown menu set to "COM4", a "Baudrate" dropdown menu set to "115200", and a "Disconnect" button.
- File Information:** Contains a "File Path" text box, a "Browse" button, a "Data Package" text box, and an "Error Check" text box.
- Update Information:** Contains a "Progress" section with a progress bar and a numerical display box. Below it is an "Options" section with three checkboxes: "Immdiate Update", "Cancel last update", and "Clear EEPROM". A "Program" button is located to the right of the options. At the bottom is a text area showing a log of the update process.

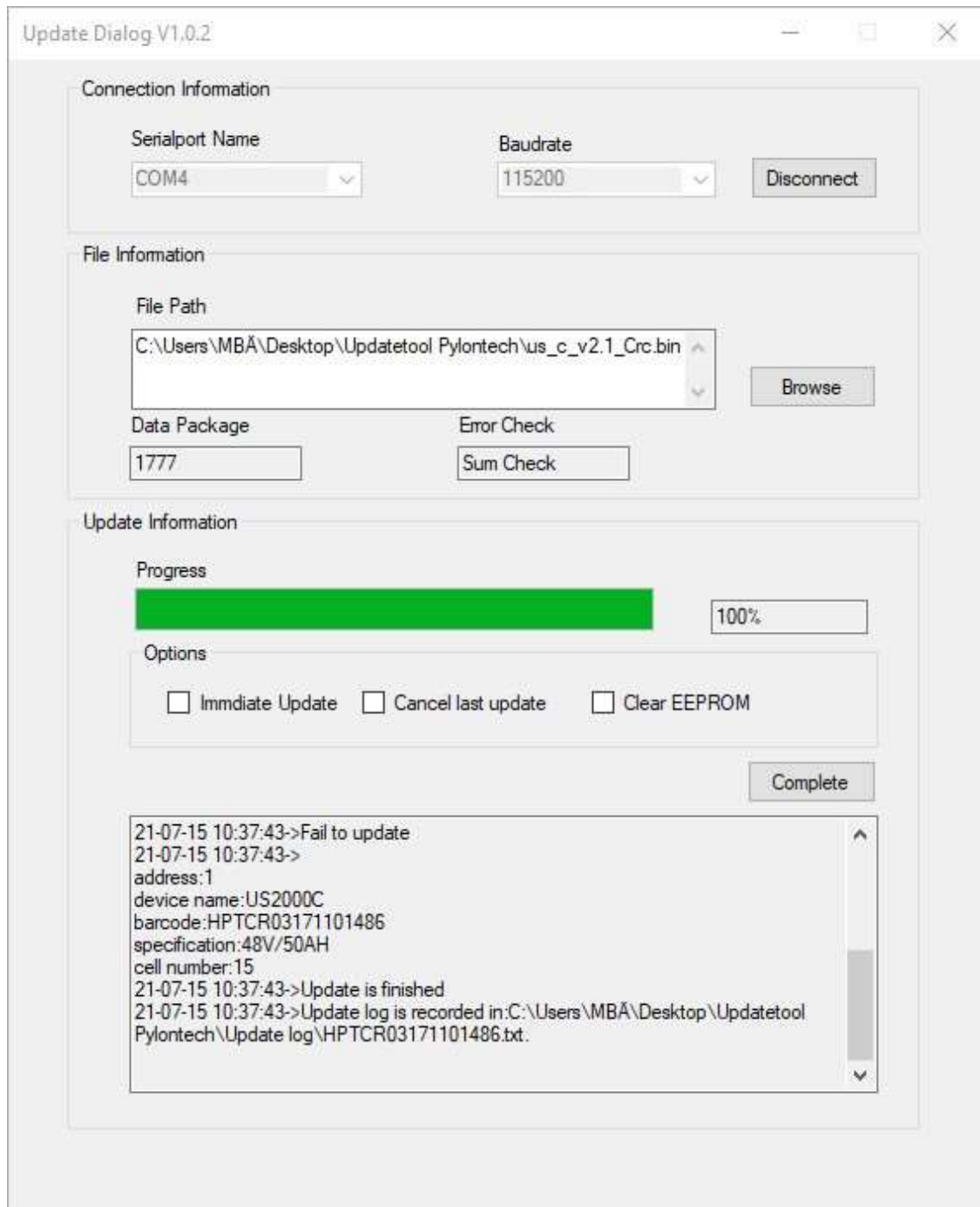
The log text in the bottom section reads:

```
21-07-15 10:34:26->Connecting...
21-07-15 10:34:32->
address:1
device name:US2000C
barcode:HPTCR03171101486
specification:48V/50AH
cell number:15
21-07-15 10:34:32->Connected.
```

Über den Button „Browse“ gelangen Sie in den Windows Explorer um die benötigte Firmwaredatei (BIN-Datei, ZIP-Datei) auszuwählen.
Wenn Sie US2000C oder US3000C updaten wollen verwenden sie die nicht entpackte Datei „NT1.7+ST2.8.zip“ (**Versionsabhängig**). Das Upgrade Tool erkennt ob in Ihrer Pylontech ein neuer oder alter Chip verbaut wurde.



Nachdem die richtige Firmware im „File Path“ Fenster angezeigt wird, können Sie mit dem Button „Program“ das Firmwareupdate starten. Während dem Update wird der Fortschritt im „Progress“ Fenster angezeigt.



Nach erfolgreichem Firmwareupdate erscheint der Button „Complete“ und im Ereignisfenster wird „Update is finished“ angezeigt.

Über den Button „Disconnect“ muss die Kommunikation beendet werden und mit dem Button „Complete“ wird die Software beendet.

Bei weiteren Fragen zu dieser Anleitung kontaktieren Sie uns bitte über:
service@effekta.com